

Medelpensioneringsålder och utträdesålder 2010

Medelpensioneringsålder och utträdesålder
Pensionsutveckling 2011-05-05
Hans Karlsson och Hans Olsson

Medelpensioneringsålder och utträdesålder

Förord

Enligt regeringens regleringsbrev för budgetåret 2011 för Pensionsmyndigheten ska myndigheten senast den 5 maj 2011 redovisa genomsnittsålder för uttag av pension. I den anslagsuppföljning som skickades till regeringen detta datum ingår också ett avsnitt om medelpensioneringsålder och utträdesålder. Vi har valt att dessutom redovisa detta avsnitt som en egen rapport.

Det finns flera olika sätt att definiera och beräkna genomsnittsålder för uttag av pension, ofta kallat faktisk pensionsålder. Pensionsålder kan definieras som den ålder då en person utträder ur arbetsmarknaden eller den ålder då en person beviljas eller börjar ta ut en pensionsförmån. Vi har valt att kalla det förstnämnda för *utträdesålder* och det sistnämnda för *pensioneringsålder*. Det kan ibland vara lämpligt att även betrakta sjukersättning som en pensionsförmån. Därmed blir det bättre överensstämmelse mellan utträdesålder och pensioneringsålder. En nedsatt arbetsförmåga av medicinska skäl som resulterar i sjukersättning är ett vanligt skäl till att en person i förtid lämnar arbetsmarknaden. Däremot är till exempel efterlevandepension inte av så stort intresse i detta sammanhang.

Sammanfattning

Pensionsmyndigheten publicerar varje år åtminstone fyra mått för att belysa pensionering, dels ett mått som kallas förväntad *utträdesålder* (den ålder då en person utträder ur arbetsmarknaden) och dels tre olika mått för så kallad *medelpensioneringsålder*. Medelpensioneringsålder I kan även kallas medelålder för uttag av ålderspension. Medelpensioneringsålder II inkluderar sjukersättning (från 30 års ålder). Medelpensioneringsålder III inkluderar också sjukersättning men den nedre åldersgränsen har satts till 50 år. Därmed är det bättre överensstämmelse med förväntad utträdesålder som också har denna åldersgräns.

Medelpensioneringsålder I har beräknats till 64,7, medelpensionsålder II till 62,1 och medelpensioneringsålder III till 63,8 år 2010. Förändringarna från 2009 är mycket små. Utträdesåldern har beräknats till 63,1 år 2010, en liten nedgång jämfört med 2009.

I avsnittet om utträdesålder redovisas även utträdesåldrar beräknade per årskull (kohort) och utträdesåldrar beräknade för olika länder.

Personer födda 1937 har haft den hittills lägsta utträdesåldern, drygt 62 år. För kohorterna 1938-1941 har en gradvis höjning skett, så att personer födda 1941 beräknas få en utträdesålder på 62,7 år.

Vid en jämförelse framgår att Sveriges utträdesålder, både för män och kvinnor, ligger ganska högt i förhållande till många andra länder. Detta gäller särskilt om man jämför med länder i Europa. Liksom i Sverige har man under de senaste 10-15 åren kunnat se en stigande utträdesålder i flera andra länder.

Medelpensioneringsålder

Definition

De tre olika måtten som gemensamt kallas medelpensioneringsålder är mått för genomsnittlig pensioneringsålder efter det att en justering har gjorts så att måtten inte påverkas av att olika födelseårgångar är olika stora. De som endast har premiepension betraktas inte som ålderspensionärer vid beräkningarna. De ålderspensionsförmåner som beaktas är således inkomstpension/tilläggs pension och garantipension. Lägsta möjliga ålder för uttag av ålderspension är 61 år men de allra flesta väljer än så länge att börja ta ut sin ålderspension vid 65 års ålder. Måtten påverkas också av hur många som väljer att vänta till efter 65 års ålder innan de påbörjar pensionsuttaget.

I måtten medelpensioneringsålder II och III ingår även sjukersättning. En persons pensioneringsålder definieras i dessa fall som den ålder då han eller hon får sjukersättning eller påbörjar sitt uttag av ålderspension och inte hade sjukersättning dessförinnan. Vid beräkningen väljs en nedre åldersgräns. Två åldersgränser tillämpas, 30 år respektive 50 år. Vid beräkningen bortses från dem som hade sjukersättning eller aktivitetsersättning dessförinnan. Sjuk- och aktivitetsersättning infördes 2003. För åren före 2003 ingår i stället förtidspension/sjukbidrag i måtten.

Personer som endast har avtalspension eller en privat pensionsförsäkring ingår inte i måtten. Det är först när de får ålderspension eller sjukersättning från socialförsäkringen som de betraktas som "pensionärer". Andra pensionsförmåner, som till exempel efterlevandepension, ingår inte i beräkningarna.

De olika måtten för medelpensioneringsålder mäter *inte* vid vilken tidpunkt personer slutar att förvärvsarbeta. Det är till exempel tillåtet att ta ut hel ålderspension och fortfarande förvärvsarbeta.

Både ålderspension och sjukersättning kan utges i olika nivåer, hel, $\frac{3}{4}$, halv och $\frac{1}{4}$. Övergångsvis finns också nivån $\frac{2}{3}$ för sjukersättning. Vid beräkningen över medelpensioneringsålder tas hänsyn till de olika nivåerna. Om en person får halv sjukersättning vid 55 års ålder betraktas detta som en "halv" pensionering. Om en person som tidigare har haft halv sjukersättning får hel sjukersättning vid till exempel 60 års ålder betraktas också detta som en halv pensionering.

Om en person med sjukersättning blir rehabiliterad och inte längre får sjukersättning betraktas detta i beräkningarna som en negativ pensionering. Om en person med ålderspension väljer att upphöra med pensionsuttaget betraktas detta i beräkningen också som en negativ pensionering.

Måtten för medelpensioneringsålder kan påverkas av regeländringar eller administrativa förändringar, till exempel ändrade genomströmningstider för pensionsärenden. I vissa situationer kan det dock vara olämpligt att låta måtten påverkas av en regeländring. Måtten bör belysa förändrade "pensioneringsbeteenden". En regeländring kan initialt eller under några övergångsår medföra att

måtten påverkas på ett sätt som inte är önskvärt och ge orimliga resultat. I sådana fall kan de formler som används för att beräkna måtten behöva justeras.

År 2008 genomfördes flera regeländringar som påverkade sjukersättningen. Bland annat togs tidsbegränsad sjukersättning bort från och med 1 juli 2008. Övergångsregler medför att denna regeländring får successivt genomslag under några år. År 2008 och 2009 påverkades medelpensioneringsålder II och III påtagligt av detta när de beräknades med den metod som använts tidigare. Indragningar av tidsbegränsad sjukersättning har medfört att ovanligt många har "rehabiliterats" vilket i måtten har betraktats som negativa pensioneringar. De medelpensioneringsåldrar som räknades fram för framför allt 2009 var av det skälet inte rimliga. Därför gjordes i motsvarande rapport förra året en justering för att denna regeländring inte skulle påverka måtten.

Nu har vi i stället valt att från och med 2008 ändra definition på måtten medelpensioneringsålder II och III. Från och med 2008 betraktas inte längre tidsbegränsad sjukersättning som "pension" när måtten beräknas.

Resultat

Medelpensioneringsålder I (medelålder för uttag av ålderspension)

	Kvinnor	Män	Kvinnor och män
1998	64,9	64,8	64,9
1999	64,9	64,7	64,8
2000	64,9	64,7	64,8
2001	64,9	64,8	64,8
2002	64,9	64,7	64,8
2003	64,9	64,8	64,8
2004	64,9	64,7	64,8
2005	64,8	64,7	64,8
2006	64,8	64,7	64,7
2007	64,7	64,5	64,6
2008	64,7	64,6	64,7
2009	64,7	64,6	64,6
2010	64,7	64,6	64,7

Medelpensioneringsålder I är något under 65 år, något högre för kvinnor än för män. Orsaken till att medelpensioneringsålder I är under 65 år är att det är vanligare med uttag före 65 års ålder än sent uttag av pension. Tidigt uttag är vanligare bland män än bland kvinnor. Medelpensioneringsålder I har tidigare minskat, men efter 2006 kan man betrakta den som i stort sett konstant. Både antalet personer med tidigt uttag och antalet personer som senarelägger pensionsuttaget har ökat. Det har i stort sett tagit ut varandra.

Tabellen nedan visar hur stor andel i olika årskullar som beviljas ålderspension fördelat på vid vilken ålder uttaget påbörjas. Som framgår minskar andelen som påbörjar sitt pensionsuttag vid 65 år. Både andelen som påbörjar uttaget före 65 år och efter 65 år har ökat. Andelen som påbörjade uttaget vid 61 års ålder har dock minskat de senaste två åren.

Andel* som nybeviljats allmän pension i åldrarna 61 – 70 år, procent

Års- kull	Uttagsålder, år									
	61	62	63	64	65	66	67	68	69	70
1938	3,7	2,3	2,3	2,1	77,6	4,2	3,2	0,8	0,3	0,3
1939	3,9	1,9	2,1	2,4	75,8	6,5	2,3	0,8	0,3	0,3
1940	3,0	2,1	2,5	3,1	75,9	5,0	2,6	0,8	0,4	0,5
1941	2,9	2,2	3,0	3,7	73,3	6,3	2,8	0,8	0,5	
1942	3,4	2,9	3,4	3,9	71,0	6,2	3,4	1,2		
1943	4,0	3,1	3,6	5,3	66,7	7,1	4,4			
1944	4,7	3,4	4,8	6,0	63,7	7,9				
1945	5,2	4,3	5,3	6,2	62,6					
1946	6,1	4,8	5,5	6,8						
1947	6,4	4,7	6,0							
1948	6,0	4,9								
1949	5,8									

*Andelarna avser nya pensionärer i relation till möjliga pensionärer i december 2010. Åldrarna avser åldern 31 december aktuellt år som pensionären tog ut sin inkomstpension/garantipension

Medelpensioneringsålder II (nedre åldersgräns 30 år)

	Kvinnor	Män	Kvinnor och män
1998	61,5	62,2	61,9
1999	60,9	61,9	61,4
2000	59,9	61,2	60,5
2001	59,4	61,1	60,2
2002	58,2	60,3	59,3
2003	59,2	61,3	60,3
2004	57,8	60,3	59,1
2005	59,3	61,3	60,3
2006	61,4	62,5	61,9
2007	61,3	62,3	61,8
2008 ¹	61,6	62,5	62,0
2009 ¹	62,0	62,5	62,2
2010 ¹	61,8	62,5	62,1

¹Exklusive tidsbegränsad sjukersättning från och med 2008.

Den ändrade definitionen av medelpensioneringsålder II från och med 2008 har höjt måttet för kvinnor och män från 61,6 enligt förra årets rapport till 62,0. För år 2009 har måttet höjts från 62,1 till 62,2.

Stor betydelse för hur medelpensioneringsålder II har utvecklats är förändringen av antalet nybeviljade förtidspensioner/sjukersättningar. Måttet påverkas också av åldersfördelningen bland dem som nybeviljas sjukersättning, hur många med sjukersättning som rehabiliteras, förändringar av andelen med hel eller partiell förmån samt hur många som väljer tidigt eller sent uttag av ålderspension. Som tidigare nämnts påverkas däremot måttet inte direkt av vid vilken tidpunkt personer slutar att förvärvsarbeta. Det är tillåtet att ta ut ålderspension, även hel ålderspension, och ändå förvärvsarbeta.

Trots att medelpensioneringsålder II i stor utsträckning speglar vad som händer inom sjukförsäkringen är måttet ändå av intresse för ålderspensionssystemet. Om antalet personer med sjukersättning i till exempel 40-årsåldern förändras kraftigt påverkas storleken på ålderspensionsavgifterna och inkomstindex och därmed avgiftstillgången, AP-fonden, pensionsskulden och balanstalet.

Antal nybeviljade förtidspensioner ökade mellan 1998 och 2004 vilket är det främsta skälet till att medelpensioneringsålder II minskade mellan dessa år. Den tillfälliga uppgången av medelpensioneringsåldern 2003 var en effekt av regeländringar. År 2005 och 2006 steg medelpensioneringsåldern vilket främst berodde på att antalet nybeviljade sjuk- och aktivitetsersättningar minskade kraftigt dessa år.

År 2006 minskade antalet nybeviljade sjukersättningar som nämnts kraftigt men detta antal var ändå betydligt högre än antalet nybeviljade förtidspensioner/sjukbidrag över 30 år under de sista åren på 1990-talet. Trots detta var medelpensioneringsålder II ungefär densamma som 1998 och högre än 1999. Orsaken är bland annat att åldersfördelningen i befolkningen var annorlunda jämfört med slutet av 1990-talet. *Benägenheten* att få sjukersättning i givna åldrar var ungefär densamma 2006 som under slutet av 1990-talet.

Efter år 2006 har medelpensioneringsålder II varierat ganska lite. Sammantaget har medelpensioneringsåldern ökat något mellan 2006 och 2010, främst beroende på att antalet nybeviljade (icke tidsbegränsade) sjukersättningar har minskat.

Medelpensioneringsålder III (nedre åldersgräns 50 år)

	Kvinnor	Män	Kvinnor och män
1998	63,4	63,6	63,5
1999	63,1	63,4	63,2
2000	62,7	63,1	62,9
2001	62,5	63,1	62,8
2002	62,1	62,8	62,4
2003	62,5	63,2	62,9
2004	62,2	62,9	62,5
2005	62,7	63,2	63,0
2006	63,5	63,8	63,7
2007	63,3	63,6	63,5
2008 ¹	63,3	63,7	63,5
2009 ¹	63,6	63,8	63,7
2010 ¹	63,7	64,0	63,8

¹Exklusive tidsbegränsad sjukersättning från och med 2008.

Den ändrade definitionen av medelpensioneringsålder III från och med 2008 har höjt måttet för kvinnor och män från 63,3 enligt förra årets rapport till 63,5 för år 2008. För år 2009 har måttet sänkts från 63,8 till 63,7.

Om 50 år betraktas som lägsta möjliga pensioneringsålder blir medelpensioneringsåldern 63,7 år 2009 och 63,8 år 2010. Utvecklingen överensstämmer relativt väl med utvecklingen om 30 år sätts som gräns men svängningarna är mindre. Detta framgår också av nedanstående diagram.

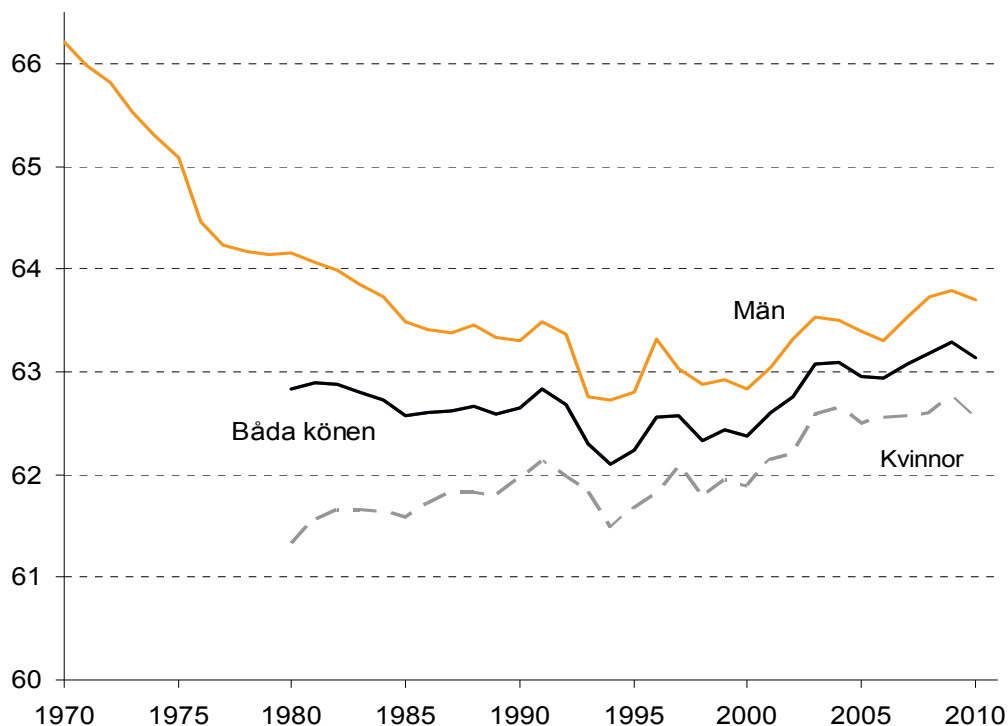
Medelpensioneringsålder II och III



Utträdesålder

Genomsnittsåldern då förvärvsarbetande lämnar arbetslivet, givet att de hör till arbetskraften vid 50 års ålder, har för 2010 preliminärt beräknats till 63,1 år. Detta innebär en liten tillbakagång jämfört med 2009, som dock var den högsta ålder som uppmätts sedan början av 1980-talet. Den tendens till ökning som skett sedan år 1994 (då den var 62,0 år) hade redan före 2010 års nedgång försvagats något sedan 2004. Skillnaden mellan mäns och kvinnors utträdesålder har sedan mitten av 1990-talet varit relativt konstant ca ett år. Se diagram 1.

Diagram 1. Genomsnittlig förväntad ålder vid utträdet från arbetslivet för personer som vid 50 års ålder finns i arbetskraften (förväntad utträdesålder)



Källa: Bearbetningar av data från SCB:s arbetskraftsundersökningar (AKU).

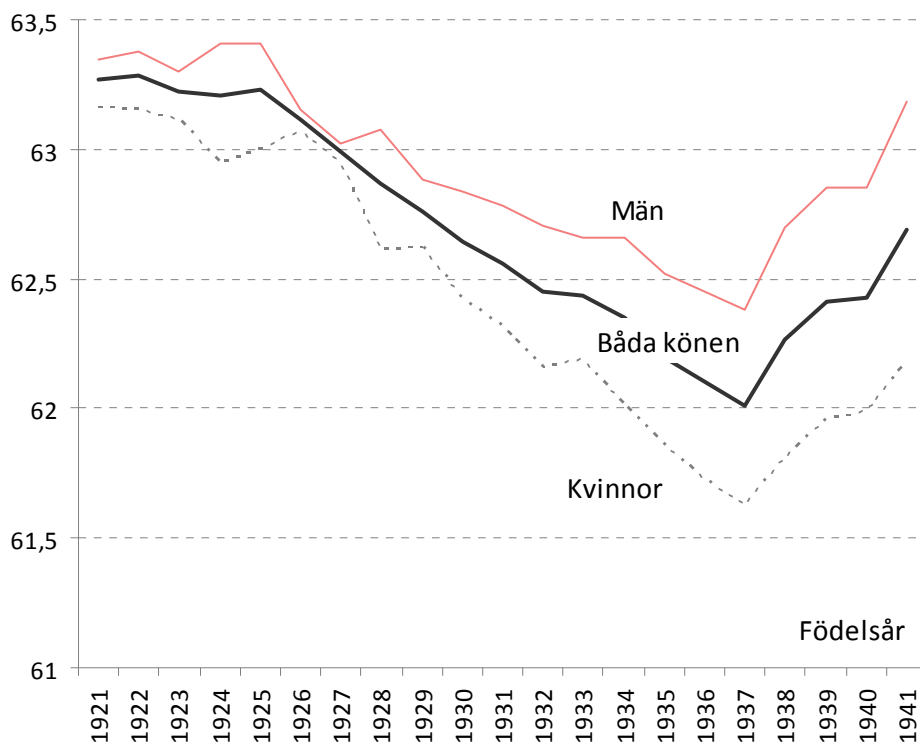
Utträdesåldern, som den ovan redovisas, ger en ögonblicksbild för året i fråga. Den anger den ålder då årets 50-åringar i genomsnitt lämnar arbetsmarknaden, förutsatt att de vid högre åldrar får samma arbetskraftsdeltagande som successivt äldre personer hade under *samma* år. 50-åringarna antas alltså, när de blir t.ex. 65 år, ha samma arbetskraftsdeltagande som dagens 65-åringar har. Utträdesåldern innehåller därmed ett slags prognosmoment, eller rättare sagt antagandet om ett ”fortvarighetstillstånd”, på liknande sätt som i befolkningsstatistikens beräkningar av förväntad återstående medellivslängd vid en viss ålder. Utträdesåldern beräknad på ovanstående sätt kan lämpligen kallas den *förväntade utträdesåldern*.

Kohortvis utträdesålder

Det går också att beräkna genomsnittsåldern vid vilken en viss årskull lämnade arbetskraften, den *kohortvisa utträdesåldern*. Detta ställer högre krav på historiskt datamaterial. Vill man i år (2011) beräkna utträdesåldern för exempelvis personer födda 1941 behövs data för arbetskraftsdeltagandet från 1991 (då de var 50 år) och framåt, och likafullt behöver man därtill göra antaganden om arbetskraftsdeltagandet från 2011 och framåt, dvs. efter 70 års ålder. För yngre personer, t.ex. födda 1951, är det inte möjligt att beräkna kohortvisa utträdesåldrar, eftersom de ännu 2011 bara är 60 år gamla.

Utträdesåldrar för olika kohorter visas i diagram 2. Personer födda 1937 har haft den hittills lägsta utträdesåldern, drygt 62 år. För kohorterna 1938-1941 har en gradvis höjning skett, så att personer födda 1941 beräknas få en utträdesålder på 62,7 år. Möjligen har det reformerade pensionssystemet inverkat på höjningen, med bl.a. dess regler om att pensionsrätt tjänas in fullt ut i det reformerade systemet efter 65 års ålder. Vidare kan höjningen år 2003 av åldern för ”avgångsskyldighet” från 65 till 67 år enligt lagen om anställningsskydd ha spelat viss roll.

Diagram 2. Genomsnittlig ålder vid utträdet från arbetslivet för personer som vid 50 års ålder finns i arbetskraften, för olika födelseårgångar (kohortvis utträdesålder)



Källa: Bearbetningar av data från SCB:s arbetskraftsundersökningar (AKU). Observera skillnaden i skala mellan Diagram 1 och 2.

Relationen mellan förväntad och kohortvis utträdesålder är komplicerad. Anta, för att ta ett extremt exempel, att arbetskraftsdeltagandet i procent av befolkningen under lång tid har varit konstant över tiden i alla åldrar. Under ett visst år sker sedan en proportionsvis lika stor nedgång i alla åldrar, varefter arbetskraftsdeltagandet ligger kvar på de nya lägre nivåerna för all framtid. Förändringen lämnar den förväntade utträdesåldern opåverkad – beräkningen görs ju enbart med data för det aktuella året. Den kohortvisa utträdesåldern för personer som fyller 50 år *efter* att förändringen ägt rum blir likaså opåverkad. För personer som vid förändringen redan är 50 år sker däremot en sänkning av den kohortvisa utträdesåldern. Störst blir sänkningen för dem som nyss fyllt 50 år; deras arbetskraftsdeltagande sjunker för alla framtida år, från och med 51 års ålder, medan arbetskraftsdeltagandet under ”basåldern” 50 år inte påverkas. För personer som är relativt gamla redan när förändringen sker blir det sänkningen däremot liten. En 65-åring exempelvis får bara sitt eventuella arbetskraftsdeltagande från och med 66 års ålder sänkt.

I den rapport om anslagsbelastning och prognos som utarbetades för ett år sedan (2010-05-05) behandlades utbildningsnivåns betydelse för utträdesåldern mer utförligt. Personer med relativt hög utbildning har av flera skäl högre utträdesålder än personer med relativt låg utbildning. För personer i den lägsta utbildningsnivån (enbart förgymnasial utbildning) var den kohortvisa utträdesåldern för årskull 1939 ungefär 62 år, medan den var 63,7 år bland personer med eftergymnasial utbildning på 3 år eller längre (de med forskarutbildning inbegripna):

Förgymnasial utbildning	61,7 år
Gymnasieutbildning kortare än 3 år	62,5 år
Gymnasieutbildning 3 år	62,9 år

Eftergymnasial utbildning kortare än 3 år	63,2 år
Eftergymnasial utbildning 3 år eller längre	63,5 år
Forskarutbildning	65,0 år

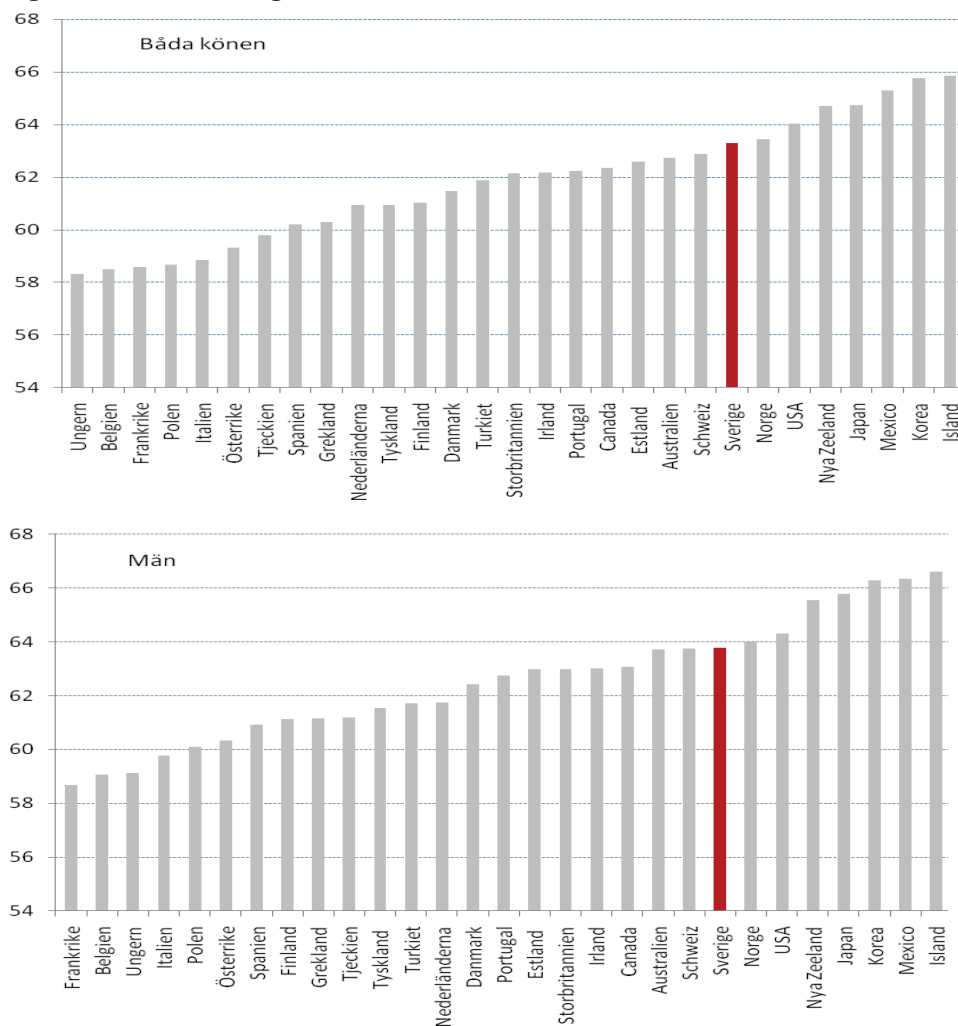
Dessa skillnader gör att en viss del av ökningen även i den totala förväntade utträdesåldern kan förklaras av de stora förändringar som skett i befolkningens utbildningsstruktur.

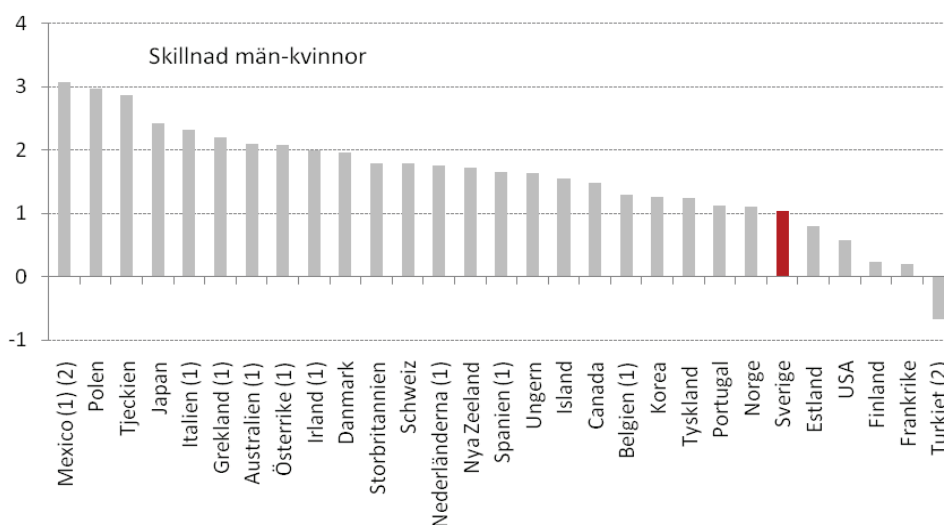
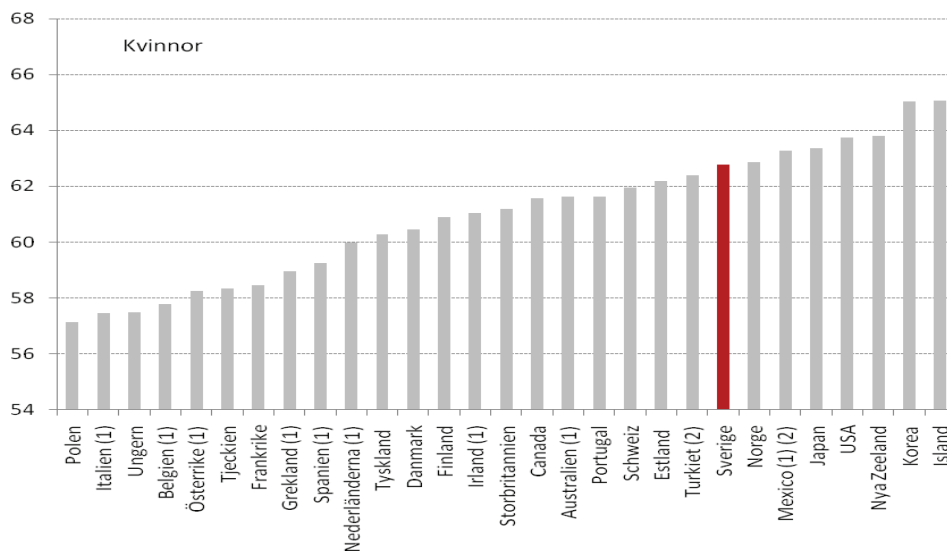
Utträdesåldern i internationellt perspektiv

Det är svårt, ibland meningslöst, att jämföra officiella och lagreglerade pensionsåldrar mellan olika länder. Olika länder har olika regler och villkor ifråga om rörlig pensionsålder. Det finns vidare olika tillgång till och regler för uttag av förtidspension, sjukpension, arbetsmarknadspension och vad olika ersättningsformer kan kallas. Det förekommer också att åldersgränserna är olika för olika delar av arbetsmarknaden – detta gäller även för Sverige, och i ännu högre grad förr.

Statistiken över arbetsmarknadsdeltagande är emellertid rimligt harmoniserad genom internationella överenskommelser om arbetskraftsundersökningar, ”labour force surveys”, som insamlas och publiceras bl.a. av ILO och OECD. Härigenom är det möjligt att beräkna utträdesåldrar för andra länder enligt samma principmodell som ovan redovisas för Sverige.

Diagram 3. Genomsnittlig förväntad utträdesålder i olika länder år 2009





Noter till diagram 3:

(1) Arbetskraftsdeltagandet i procent av befolkningen har under de senaste 15 åren stigit kraftigt för kvinnor i 50-årsåldern i dessa länder. Beräkningsmetoden ger då utträdesåldrar som kan anses missvisande låga. Som illustration kan nämnas att italienska kvinnor födda 1944 (som var 65 år 2009) hade en kohortvis utträdesålder på 59,2 år medan metoden i diagrammet ger 57,5 år. I den kohortvisa beräkningen har då antagits att arbetskraftsdeltagandet efter 65 års ålder överensstämmer med vad äldre kvinnor har. På motsvarande sätt hade t.ex. holländska kvinnor födda 1944 en kohortvis utträdesålder på 60,9 år, medan diagrammets metod ger 60,0 år.

(2) Kvinnors arbetskraftsdeltagande är allmänt lågt i Mexico och Turkiet, vilket gör att utträdesåldrarna egentligen inte kan antas spegla typiska kvinnobeteenden i dessa länder. En stor del av kvinnorna arbetar antagligen oavlönat utanför den på konventionellt sätt definierade arbetskraften.

Allmän anmärkning: För Sveriges del nedjusteras arbetskraftsdeltagandet i åldrar över 65 år med hänsyn till att veckoarbetstiderna är lägre än "normalarbetstiden". Motsvarande nedjustering har inte kunnat göras för andra länder. I stället har en schablonmässig nedjustering gjorts under antagandet att effekten av kortare arbetstid är samma som för Sverige.

Källa: Bearbetningar av data från ILO och OECD.

Vid en jämförelse framgår att Sveriges utträdesålder, både för män och kvinnor, ligger ganska högt i förhållande till många andra länder. Detta gäller särskilt om man jämför med länder i Europa. Bland de i diagram 3 redovisade länderna är det

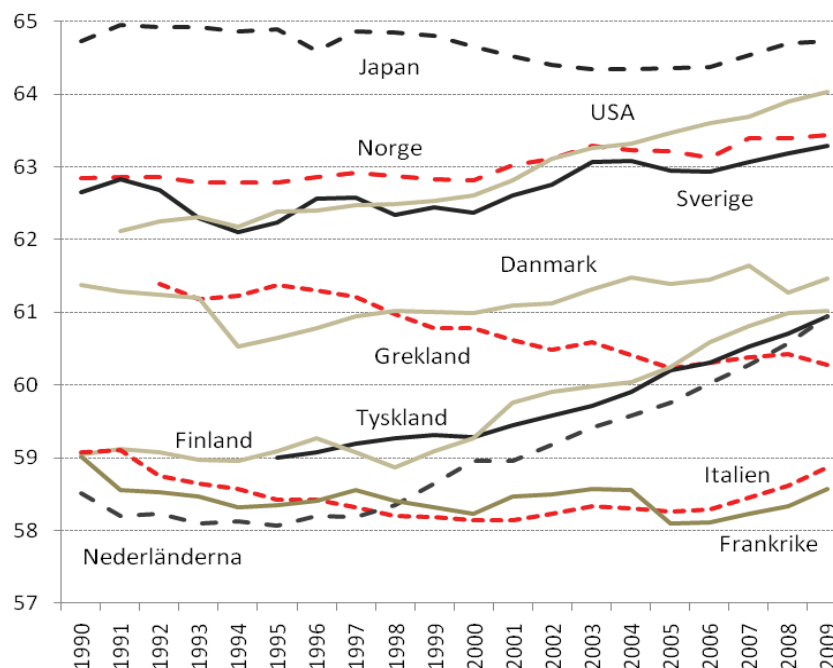
bara två europeiska länder, nämligen Norge (marginellt) och Island som har högre utträdesåldrar. Några länder i Europa har så låga utträdesåldrar som 58-59 år.

Bland länder med höga utträdesåldrar finns främst länder utanför Europa, däribland USA och Japan. Vad gäller skillnaderna mellan män och kvinnor kan noteras att dessa är jämförelsevis små i Sverige, där män har ungefär ett års högre utträdesålder än kvinnor. Länder med stora skillnader är delvis sådana där de officiella ålderspensionsåldrarna är lägre för kvinnor än för män.

När det mer allmänt gäller att finna orsaker till olikheterna mellan länder är det svårt att finna enkla uttömmande förklaringar. En del ryms antagligen i den obestämnda kategorin ”kulturella skillnader”. Ett enkelt samband mellan utträdesåldern och den allmänna levnadsstandarden, mätt som exempelvis BNP per capita, är svårt att se. I båda ändarna av diagrammen finns en blandning av rikare och fattigare länder i denna bemärkelse. Om det finns mer specifika samband med pensionsnivåer och andra ersättningsnivåer i de allmänna socialförsäkringssystemen är en fråga som kan vara värd ytterligare utredning.

Liksom i Sverige har man under de senaste 10-15 åren kunnat se en stigande utträdesålder i flera andra länder, se diagram 4. Norge, Danmark, Finland, Tyskland, Nederländerna och USA hör till dem. Till viss del kan orsakerna också vara likartade, inte minst en kraftig strukturell förskjutning mot ökad andel välutbildade i tungt vägande befolkningsgrupper.

Diagram 4. Genomsnittlig förväntad utträdesålder i några länder 1990-2009



Källa: Bearbetningar av data från ILO och OECD.

Så här kan du nå oss om du vill veta mer

www.pensionsmyndigheten.se

Kundservice 0771-776 776

www.pensionsmyndigheten.se